

VIVRE DANS LE VAL-DE-MARNE

VILLIERS-SUR-MARNE

Retour à la normale à la cantine de l'école Jules-Ferry

Les enfants de l'école Jules-Ferry de Villiers-sur-Marne ont pu retourner à la cantine de façon tout à fait normale hier midi. Vendredi, vers midi, un début d'incendie avait conduit les animateurs, le directeur de l'école et la police municipale à évacuer les enfants. Un court-circuit avait provoqué le départ d'un feu, rapidement maîtrisé par les pompiers : 175 enfants avaient été conduits à la salle Georges-Brassens et 50 autres à l'école Léon-Daurer. Un repas chaud leur avait été servi dans ces salles.

Réouverture du parking du marché

La galerie pour se garer dans le centre-ville de Villiers-sur-Marne devrait s'achever à partir d'aujourd'hui. Le parking situé sous la halle du marché, qui dessert aussi la mairie et la médiathèque, rouvre après avoir fait peur neuve. Fermé depuis plus de trois mois pour travaux, le parking de 157 places a été entièrement réhabilité. Éclairage basse consommation, peintures refaites, installation de 16 caméras de vidéosurveillance, accessibilité aux personnes à mobilité réduite... tout a été repensé par Effia, nouveau concessionnaire. La société a financé les travaux en échange de la gestion confiée par la ville. Les tarifs seront les mêmes qu'au parking de la gare, avec des possibilités d'abonnement.

IVRY-SUR-SEINE

L'école d'ingénieurs ouvre de nouveaux campus

L'école d'ingénieurs Esme-Sudria, basée dans le quartier d'Ivry-Port, proposera à la rentrée trois nouveaux campus à Paris, Lille et Lyon. Les étudiants y effectueront leurs trois premières années d'études avant de rejoindre le campus d'Ivry pour les 4^e et 5^e années.

Réunion sur l'itinéraire cyclable

La municipalité d'Ivry organise aujourd'hui une réunion d'information sur l'itinéraire cyclable Nord-Sud, reliant Ivry à Paris et à Vitry, qui passera par le quartier du Petit-Ivry. La réunion se déroulera à 18 h 30, au centre Pierre-et-Marie-Curie (44, rue Jean-Le-Galleur).

■ Entrée libre.

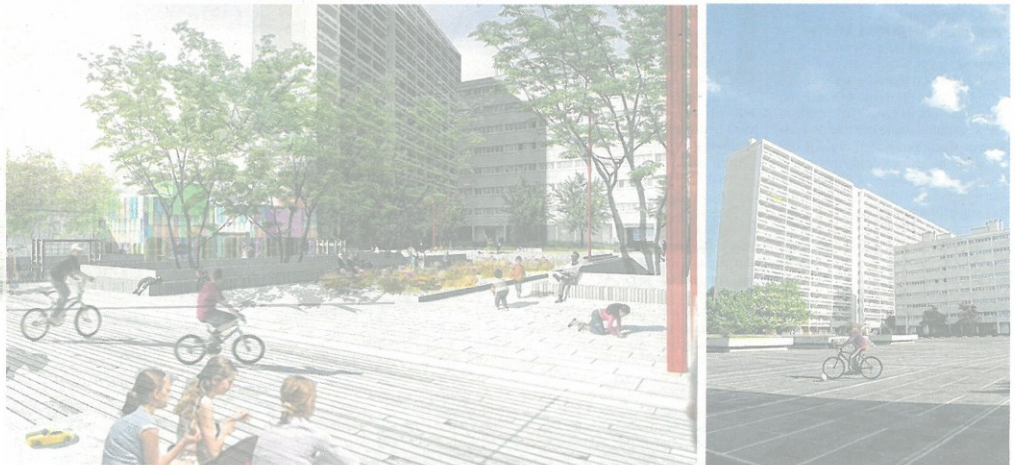
CRÉTEIL

Partenariat entre l'université et l'Apec

L'université Paris-Est-Créteil a renouvelé hier son partenariat entamé en 2000 avec l'Apec (Association pour l'emploi des cadres). Objectifs : mettre en place des modules d'aide à l'insertion professionnelle, former le personnel de l'université pour mieux appréhender le marché de l'emploi, mettre en relation étudiants et entreprises ou faire découvrir aux étudiants les services de l'Apec.

FONTENAY-SOUS-BOIS

Découvrez le futur visage de la Redoute



Le projet des architectes d'Urbanica, choisis par la municipalité pour ouvrir le quartier sur le reste de la ville et transformer la dalle (à droite), sera présenté ce soir aux habitants lors d'un conseil de quartier.

(L.P./P. ET DR/URBANICA)

Des jardins au pied des tours, des rues traversant toute la cité, des arbres au milieu de la dalle de béton... C'est un tout nouveau visage du quartier de la Redoute, situé au cœur de Fontenay-sous-Bois, qui sera présenté ce soir aux habitants. A l'occasion d'un conseil de quartier, chacun est invité à découvrir le projet des architectes d'Urbanica, élus par la municipalité pour ouvrir le quartier sur le reste de la ville.

Objectif de la soirée : choisir les travaux à réaliser prioritairement en 2012 et prendre connaissance de tout le projet de requalification. Tout ça dans un quartier situé sur la crête de la ville, comme un lien entre quartier chic et quartier populaire. La Redoute doit d'ailleurs son nom à l'ancienne redoute militaire qui y avait été construite sur cette « route des forts ». Véritable belvédère, la Redoute n'en est pas moins une cité fermée sur elle-même. « Nous voulons répondre à une demande forte des habitants de désenclaver le quartier, insiste Laurence Abeille (EELV), adjointe au maire de Fontenay chargée de l'urbanisme. Des équipements importants

sont situés autour du quartier, mais toument le dos aux habitants. » Maintenant que l'équipe d'architectes est retenue, des ateliers thématiques permettront aux habitants d'affiner le projet avec les professionnels. Même s'il s'agit là de travaux sur les parties communes, le bailleur IDF Habitat gérant les appartements.

Sentiers piétons pour traverser le quartier

« Nous commencerons par améliorer le quotidien, par exemple en réaménageant les pieds des immeubles, en créant des sentiers piétons pour traverser le quartier puis en s'attaquant à la circulation des voitures, défend Julien Schnell, architecte chargée du projet chez Urbanica. Dans un deuxième temps, sans doute d'ici à 2013-2014, nous remplacerons la dalle aride et inhospitalière par un cœur du quartier arboré. » De nouveaux squares, un belvédère pour profiter de la vue, un système de poubelles enterrées, des parkings réaménagés et un city-stade pourraient voir le jour.

Malgré d'anciennes tentatives de travaux restées lettre morte, les habi-

tants veulent croire à un renouveau du quartier. « La priorité, c'est la dalle, on n'en peut plus de cet immense espace où les jeunes font de la moto toute la journée, tempête Carine Youcef, coprésidente du conseil de quartier. Il faut rendre ce quartier plus agréable, installer des bancs où les mères peuvent venir s'installer, avec plus de verdure. » « Ça fait trente-cinq

ans qu'on attend des améliorations ! nuance Rose-Marie Chemin, retraitée de 79 ans. Cette cité, elle est devenue sale. C'est mal conçu. Il faudra de sacrés changements pour qu'on s'y sente bien. »

■ Conseil de quartier ce soir à 20 heures à l'école Romain-Rolland, entrée par l'allée Maxime-Gorki.

LAURE PARNY

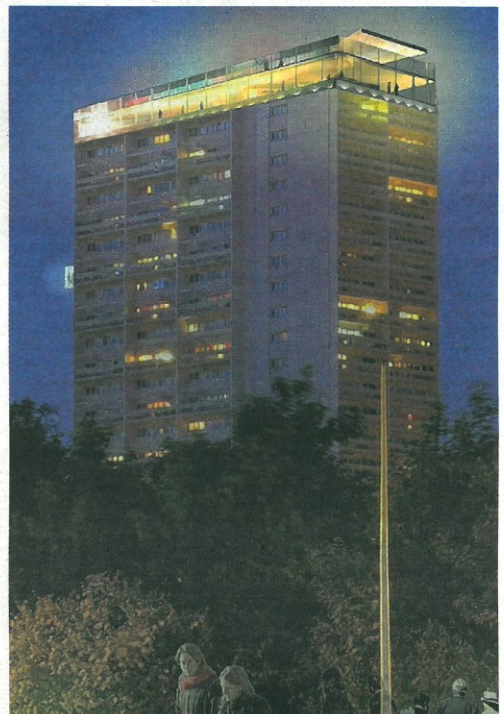
Un projet de restaurant panoramique en haut de la tour

De ce point le plus haut de Fontenay-sous-Bois, la vue sur la ville, le bois de Vincennes, et le Tout-Paris est incroyable. C'est bien la position particulière de la tour de la Redoute, haute de 26 étages, qui a inspiré aux deux architectes fontenaysiens de Mesostudio un projet insolite : implanter un restaurant panoramique, un toit-terrasse et un café populaire tout en haut de la tour. Réalisée il y a deux ans, cette étude de faisabilité reste l'un des dossiers particulièrement soutenus par le maire de Fontenay, Jean-François Voguet. Classée « immeuble de grande hauteur », cette tour déjà visible depuis toutes les villes environnantes deviendrait un nouveau lieu de sortie. « Elle est située près du futur théâtre

et non loin du quartier d'affaires Val-de-Fontenay. C'est un projet réalisable, soutiennent Xavier Bonneau et Stéphane Berthier, architectes fontenaysiens de Mesostudio. Bien sûr, il s'agit d'un projet coûteux (NDLR : environ 4 M€), puisqu'il faut faire un ascenseur supplémentaire et qu'il y a des contraintes à travailler si haut, mais avec des partenaires financiers motivés, ce serait une façon de donner une nouvelle vie à la cité. » Reste à trouver les investisseurs privés ou des organismes publics prêts à se lancer.

Vingt-cinq emplois pourraient être créés pour faire fonctionner le restaurant gastronomique et le café populaire.

L.P.



La position particulière de la tour de la Redoute, haute de 26 étages, a inspiré aux deux architectes fontenaysiens de Mesostudio l'idée d'y implanter un restaurant panoramique, un toit-terrasse et un café populaire.

(DR/MESOSTUDIO)